

BILAN MISSION PROF-RELAIS 2024-2025 :

Poutas Eudeline, Centre d'art éditeur le Point du Jour, Cherbourg
Enseignante Arts Plastiques, Collège Le Hague-Dike, 50440 La Hague

Toutes les ressources produites par le service pédagogique
sont disponibles : <https://lepointdujour.eu/ressources/>

Expositions 2023 2024



24.09.2023-28.01.2024 *Images*

Nina Childress, Anne Collier, Jack Goldstein, Anthony D. Green, Wade Guyton, Pierre Joseph, Louise Lawler, Sherrie Levine, Robert Longo, Trevor Paglen, Gerald Petit, Thomas Ruff, Julia Scher, Cindy Sherman

Exposition conçue par le Frac Normandie, en collaboration avec Le Point du Jour pour sa présentation à Cherbourg

Elle propose une exploration de la nature de l'image à l'ère de sa reproduction numérique.

Cette nature apparaît définie par la profusion, la circulation immédiate et une multiplicité d'usages.



11.02-31.03.2024

Péninsulaires

Romarc Hardy, Frédéric Leterrier & Jean-Baptiste Julien, Laura Molton, Edgar Tom Owino Stockton et Agnès Villette

En partenariat avec La Recherche

À travers différents types d'images et de dispositifs, les œuvres exposées évoquent certains des espaces-frontières qui forment la péninsule du Nord-Cotentin



21.04-01.09.2024

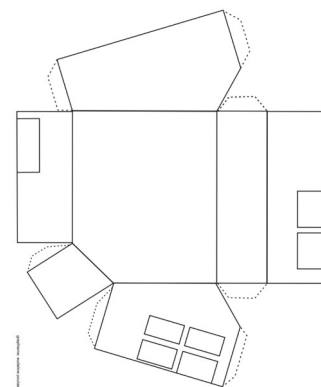
La couleur est la lumière, dans le cadre de Normandie Impressionniste.

Inventions historiques, expérimentations contemporaines

Dès l'invention de la photographie, les photographes ont espéré « peindre avec la lumière ». Cette idée forme le fil conducteur de l'exposition, en proposant un dialogue entre des images patrimoniales et des œuvres contemporaines qui évoquent mutuellement la question de la couleur en photographie.

**Le Point
du Jour**

A son tour,
choisit un revêtement
au Point du Jour



1) Modalités d'information des activités, ressources proposées par la structure à destination des enseignants.



A/ Modalités d'information des activités

Le Facebook et l'Instagram du Point du jour informent grand public et enseignants des expositions, activités et visites proposées.

Une newsletter est envoyée aux enseignants avant chaque exposition avec un document qui annonce les notions générales et celles qui entrent en écho aux programmes de primaire, collège et lycée et la date de la visite enseignante qui se déroule le mercredi suivant le vernissage.

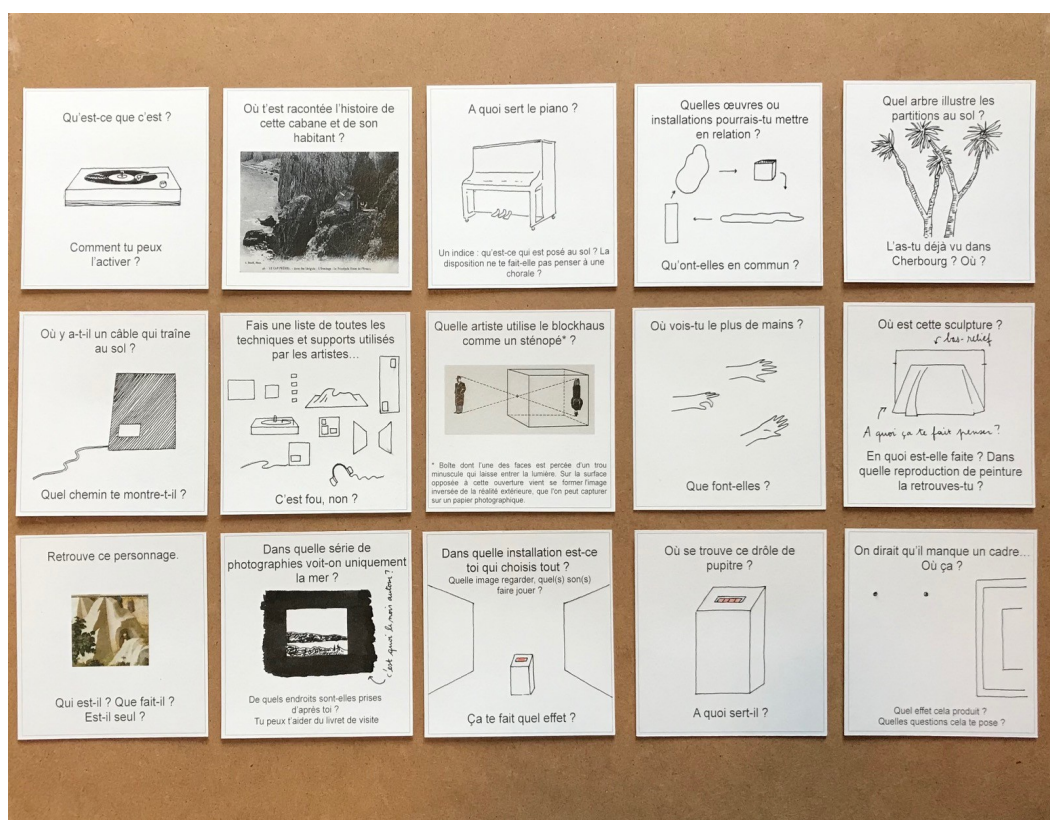
Suite à la visite enseignante, le dossier pédagogique est envoyé aux enseignants des écoles, collèges et lycées.

B/ Ressources proposées par la structure

Pour chaque nouvelle exposition, nous rédigeons un dossier pédagogique à destination des enseignants. Il contient :

- Les notions générales et les notions qu'on retrouve dans les programmes dans une perspective transdisciplinaire,
- Une présentation générale de l'exposition,
- Un ensemble de propositions pédagogiques déclinées en parcours, un ensemble de questions possibles guidant le regard et la réflexion des élèves.
- Des propositions d'ateliers en classe afin de poursuivre l'exploration hors exposition.
- Ressources bibliographiques

En fonction des spécificités de chaque exposition, est conçu un ensemble d'outils qui étayent la médiation.



Cartes/Questions pour Péninsulaire

- Depuis un an pour chaque exposition, je dessine et conçois un jeu de cartes/questions. L'élève reçoit une question, à lui de choisir l'œuvre qui sera la plus à même d'y répondre selon lui. On fait ensuite la visite en commun selon le prisme de leurs choix et de leurs réponses, cela permet une visite plus active où ils sont, tour à tour, médiateurs et spectateurs. Cela plaît beaucoup aux élèves et aux enseignants quelque soit le niveau accueilli.



Exposition Images

Pour l'exposition *La couleur est la lumière*, nous avons mis à disposition un ensemble de prismes de verre, de flacons de bulles de savons afin de permettre d'expérimenter le passage de la lumière blanche dans le prisme et sa transformation en arc de couleurs.

J'ai en outre fabriqué un jeu de filtres colorés afin que les élèves éprouvent les effets de la superposition de couleurs, ce qu'elles peuvent révéler ou masquer dans une photographie, particulièrement en lien avec le travail de Philippe Durand et Mustapha Azeroual.



Exposition *La couleur est la lumière*

2) Quel équilibre parvenez-vous à trouver entre les missions suivantes ? Quelles difficultés rencontrées ?

NB : L'équilibre n'est possible que parce que j'y passe beaucoup plus de temps que les IMP n'en financent. En effet, dans la mesure où le lieu n'accueille que des expositions temporaires, chaque exposition demande d'abord un temps de recherche sur l'artiste ou la problématique exposée, son contexte historique et artistique, puis une étude du projet d'accrochage et la scénographie et enfin un réajustement en fonction de l'accrochage final.

– *l'accompagnement des professeurs (conseils pour des activités culturelles, artistiques, scientifiques/organisation de parcours personnalisés, etc.),*

Le temps se partage de facto, du fait de la composition du livret pédagogique et des outils de médiation qui le complètent entre accompagnement avant la visite (avec le dossier pédagogique qui contient à la fois des questions dans l'exposition et des ateliers à faire en classe par la suite, ou en amont), pendant la visite (avec les cartes/questions et les outils fabriqués spécifiquement pour chaque exposition) et en classe avec les ateliers proposés en prolongement et les ressources dans le dossier.

- **l'accompagnement des classes lors de parcours,**

Je suis au Point du Jour le vendredi matin, et très souvent le vendredi après-midi. Il n'est pas spécifié dans mes missions que je dois accompagner les groupes dans leur parcours, sinon par le biais des outils pédagogiques que je conçois à cette fin. Ce serait par ailleurs impossible de manière systématique compte tenu du travail que demande 3 expos par an, mais ça peut m'arriver si l'enseignant le souhaite et qu'Anne Gilles, responsable des publics, est absente.

- **L'élaboration de ressources pédagogiques**
- Voir ci-dessus.

3) Ressources pédagogiques produites (lien avec les programmes disciplinaires et les fondamentaux de l'EAC ; place de la dimension interdisciplinaire ; ressources éventuelles à destination du primaire ; type de public visé...) :

Je vous communique les **dossiers pédagogiques** en pièce jointe. Au départ adaptés plutôt aux collèges et aux lycées, nous avons progressivement modifié nos documents et outils afin qu'ils s'adressent aux élèves dès la maternelle. Suite à une présentation spécifique de notre service aux directeurs d'école à l'invitation et en présence de l'IEN, les enseignants de primaires sont de plus en plus nombreux à venir aux rencontres de présentation du dossier pédagogique et à venir avec leur classe. Le jeu de cartes/questions est adapté à tous les niveaux, il est disponible en ressource en ligne et chacun peut sélectionner en amont les questions en fonction du niveau de sa classe. Je travaille actuellement à des outils qui s'adressent plus spécifiquement aux enfants de maternelles.

4) Quelles ressources vous semblent avoir le mieux « fonctionné » et pourquoi ? (N'hésitez pas à insérer un lien) ? Quelles difficultés éventuelles liées à ce travail de production de ressources ?

Chaque outil a son intérêt :

- Auprès des enseignants, le dossier pédagogique transmet une somme d'informations qui leur permet d'être autonomes dans l'exposition et de poursuivre le travail en classe.

- Auprès des élèves, les **cartes/questions**, la **maquette** du Point du Jour sont des outils de médiation qui fonctionnent bien. La difficulté est que je bricole avec Open Office, car le collège n'a ni Photoshop ni InDesign et la structure qui m'accueille n'en a pas les moyens non plus de me les installer sur mon ordinateur. Si vous avez un budget pour nous équiper de ces logiciels indispensables, mais désormais trop chers pour mon budget personnel, je suis preneuse !

- Les enseignants peuvent aussi accéder en ligne à un dossier pédagogique et un questionnaire élèves autour de l'**architecture du Point du Jour**. Outre le fait que cela peut être l'objet d'une visite en soi, cela peut aussi permettre aux enseignants de scinder leur groupe en deux avec un groupe à l'intérieur de l'exposition et un groupe à l'extérieur et dans les parties « accueil » et



bibliothèque. L'architecture du Point du Jour regorge de choix passionnants faits par Eric Lapierre, l'architecte, pour cette commande d'un centre d'art dédié à la photographie.

- Nous proposons en outre un ensemble d'outils plus génériques qui peuvent être activés pour chaque exposition et qui s'adaptent à l'âge des élèves de la maternelle au lycée ainsi qu'à la problématique choisie par l'enseignant, par exemple « les mots pour voir » existent en version italienne, anglaise, espagnole, allemande :

Le Point du Jour

Le service éducatif du Point du Jour vous propose de nouveaux outils pour vos visites. À la fois ludiques et pédagogiques, ils invitent à découvrir l'exposition d'une manière active avec vos élèves.

DE NOUVEAUX OUTILS PÉDAGOGIQUES À VOTRE DISPOSITION !

MES MAINS VOIENT

Fermer les yeux.
Toucher la matière, ouvrir les yeux, retrouver cette texture dans une œuvre.



DES MOTS POUR VOIR

Distribuer trois mots par groupe d'élèves avec cette consigne : « À quelles œuvres pourraient correspondre ces mots ? Dispose-les au sol devant l'œuvre. » Ces mots posés deviennent le point de départ de la discussion. Chacun explique ses choix.

LES MACHINES À VOIR

En regardant différemment, on voit mieux. Observer les œuvres au travers des caches aux formes variées en posant la question : « Qu'est-ce que tu vois ? À quelle distance de l'œuvre as-tu choisi de t'arrêter pour regarder ? Qu'est-ce que ça change ? »



DES QUESTIONS POUR MIEUX REGARDER

Distribuer une question par élève. « Choisis l'œuvre qui te permettra de répondre au mieux à cette question. » Verbalisation en groupe classe. Le parcours de visite est dirigé en fonction du choix des élèves.

JEU DE 36 QUESTIONS
À utiliser dans l'exposition *Nord-Ouest* de Pascal Amoyel et *Soulever la poussière* de Coline Jourdan jusqu'au 30 juillet 2023.



REGARDS SUR L'ARCHITECTURE DU POINT DU JOUR

Poser un regard « éclairé » sur le bâtiment du Point du Jour à l'aide du jeu de carte « Regards sur l'architecture du Point du Jour » et d'une maquette à assembler et à colorier. Accompagné d'un dossier de visite.

POUR CHAQUE EXPOSITION, LE DOSSIER DE VISITE À DESTINATION DES ENSEIGNANTS PROPOSE DES PARCOURS PÉDAGOGIQUES EXPLIQUÉS ET DÉTAILLÉS AFIN DE MIEUX S'APPROPRIER LA DÉMARCHE DE L'ARTISTE.

<http://lepointdujour.eu/ressources/>

5) Modalités de valorisation (de vos ressources pédagogiques / du travail des enseignants et travail des élèves en lien avec les ressources produites, des visites personnalisées au sein de la structure ...)

A l'entrée du Point du Jour, une table est destinée à la médiation auprès du jeune public, les cartes jeux ainsi que la maquette et les outils présentés ci-dessus sont à disposition du grand public, le dossier pédagogique est à disposition des enseignants et de toute personne intéressée.

Avec l'accord des élèves et des enseignants, nous diffusons des photographies de leurs travaux ou de leurs interventions via les réseaux sociaux.



6) Perspectives pour l'année 2024-2025 en matière de ressources à produire en lien avec des thématiques, événements spécifiques déjà envisagés avec la structure :

La prochaine exposition

Jean Painlevé, les pieds dans l'eau
06.10.2024/02.02.2025

Cinéaste de réputation internationale, Jean Painlevé (1902-1989) réalisa de nombreux documentaires scientifiques. Connu pour ses films consacrés à la faune du littoral, il sut expérimenter et utiliser les outils du cinéma pour étudier le comportement de ces animaux familiers et en révéler les aspects mystérieux.

Au cours des années 1920-1930, Painlevé se fait connaître dans les milieux cinéphiles et artistiques d'avant-garde, il est proche d'artistes comme Calder, Boiffard, Renoir, Vigo. Plus largement, ses publications dans la presse illustrée contribuent à sa notoriété.

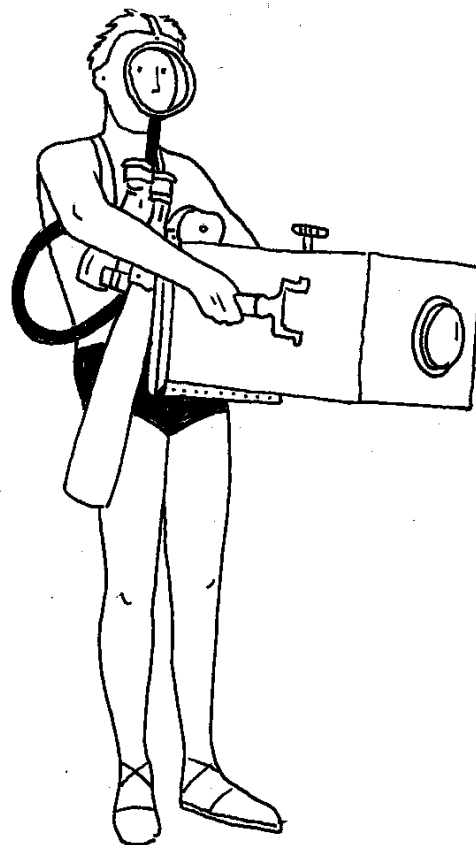
Pour la première fois, nous collaborons pour cette exposition avec l'équipe de la **Cité de la Mer**, professeur relais et équipe de médiation, afin de réaliser un **livret de visite commun** qui allie Arts et Sciences et permette aux classes de visiter chaque exposition en faisant des ponts transdisciplinaires. Nous envisageons de renouveler cette expérience collaborative lors de l'exposition Nicolas Floc'h à la rentrée 2025. Cette mise en perspective pragmatique du rapport entre Arts et Sciences est un moyen passionnant de porter un regard différent et enrichi sur le monde qui nous entoure.

Je suis actuellement en cours d'élaboration des outils de médiation : cartes/questions, jeux de reconnaissance de formes organiques et thaumatrope.

6) Souhait spécifique concernant votre mission de professeur-relais :

Que ce fantastique dispositif se poursuive !

Indesign et photoshop pour travailler plus facilement à la création de supports de médiation plus variés et nombreux.



Quel est donc tout ce matériel que porte Jean Painlevé ?

Peux-tu en retrouver une partie à la Cité de la Mer ? Qu'est-ce ?

Et le reste ? A quoi ça sert ?